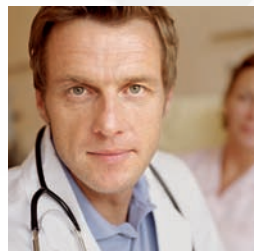


KONZERTARIFVERTRAG



- Tarifvertrag für Ärztinnen und Ärzte in Einrichtungen der Sana Kliniken AG (TV-Ärzte Sana)
- Tarifvertrag zur Überleitung der Ärztinnen und Ärzte in Einrichtungen der Sana Kliniken AG (TVÜ-Ärzte Sana)



Tarifvertrag für Ärztinnen und Ärzte in Einrichtungen der Sana Kliniken AG

(TV- Ärzte Sana vom 22. April 2008 – in der Fassung des
Änderungstarifvertrages Nr. 1 zum TV-Ärzte Sana vom 1. März 2011)

Zwischen

der Sana Kliniken AG, vertreten durch den Vorstand, zugleich mit Vollmacht
handelnd für die nachfolgend genannten Unternehmen der Sana-Gruppe:

- Sana-Krankenhaus Rügen GmbH
- Sana Kliniken Berlin-Brandenburg GmbH
- Sana Rehabilitationsklinik Sommerfeld GmbH
- Sana-Herzzentrum Cottbus GmbH
- Herzzentrum Dresden GmbH
- Sana Ohre-Klinikum GmbH
- Sana-Krankenhaus Hürth GmbH
- Sana Herzchirurgie Stuttgart GmbH
- Sana Kliniken Bad Wildbad GmbH
- Neurologisches Rehabilitationszentrum
Quellenhof in Bad Wildbad GmbH
- Sana Kliniken Solln Sendling GmbH
- Fachklinik für Neurologie Dietenbronn GmbH
- Sana Klinik-Nürnberg GmbH
Am Birkenwald
- Sana Klinik Pegnitz GmbH
- Sana Klinikum Hof GmbH
- Sana Klinik-Zollernalb GmbH
- Sana Rheumazentrum Rheinland-Pfalz AG

einerseits

und dem Marburger Bund Bundesverband,
vertreten durch den 1. und 2. Vorsitzenden,

andererseits

wird Folgendes vereinbart:

Inhaltsverzeichnis

Abschnitt I

Allgemeine Vorschriften

§ 1 Geltungsbereich	Seite 6
§ 2 Arbeitsvertrag, Nebenabreden, Probezeit	Seite 7
§ 3 Allgemeine Arbeitsbedingungen	Seite 7
§ 4 Übertragung anderer Aufgaben.	Seite 9
§ 5 Nebentätigkeit	Seite 9

Abschnitt II

Arbeitszeit

§ 6 Regelmäßige Arbeitszeit	Seite 11
§ 7 Sonderformen der Arbeit	Seite 13
§ 8 Ausgleich für Sonderformen der Arbeit	Seite 15
§ 9 Ausgleich für Bereitschaftsdienst und Rufbereitschaft	Seite 16
§ 10 Dokumentation	Seite 18
§ 11 Teilzeitbeschäftigung.	Seite 19

Abschnitt III

Eingruppierung, Entgelt und sonstige Leistungen

§ 12 Eingruppierung	Seite 20
§ 13 Zulage bei Überschreiten der Mindestweiterbildungszeit	Seite 20
§ 14 Vorübergehende Übertragung einer höherwertigen Tätigkeit	Seite 20
§ 15 Tabellenentgelt	Seite 20
§ 16 Stufen der Entgelttabelle.	Seite 21
§ 17 Allgemeine Regelungen zu den Stufen.	Seite 21
§ 18 Einsatzzuschlag für Rettungsdienst	Seite 22
§ 19 Bemessungsgrundlage für die Entgeltfortzahlung .	Seite 23
§ 20 Entgelt im Krankheitsfall	Seite 23
§ 21 Besondere Zahlungen.	Seite 25
§ 22 Berechnung und Auszahlung des Entgelts.	Seite 26
§ 23 Betriebliche Altersversorgung.	Seite 27

Abschnitt IV

Urlaub und Arbeitsbefreiung

§ 24 Erholungsurlaub	Seite 28
§ 25 Zusatzurlaub	Seite 29
§ 26 Sonderurlaub	Seite 30
§ 27 Arbeitsbefreiung	Seite 31

Abschnitt V

Befristung und Beendigung des Arbeitsverhältnisses

§ 28 Befristete Arbeitsverträge	Seite 34
§ 29 Beendigung des Arbeitsverhältnisses ohne Kündigung	Seite 34
§ 30 Kündigung des Arbeitsverhältnisses	Seite 36
§ 31 Zeugnis	Seite 37

Abschnitt VI

Übergangs- und Schlussvorschriften

§ 32 Ausschlussfrist	Seite 38
§ 33 In-Kraft-Treten, Laufzeit	Seite 38

Anlage A 1

Tabellenentgelt Ärztinnen und Ärzte	Seite 41
---	----------

Abschnitt I

Allgemeine Vorschriften

§ 1 Geltungsbereich

(1) Dieser Tarifvertrag gilt für Ärztinnen und Ärzte einschließlich Zahnärztinnen und Zahnärzte (nachfolgend "Ärzte" genannt)¹, die in einem Arbeitsverhältnis zu einer der nachfolgenden Einrichtungen stehen:

- Sana-Krankenhaus Rügen GmbH
- Sana Kliniken Berlin-Brandenburg GmbH
- Sana Rehabilitationsklinik Sommerfeld GmbH
- Sana-Herzzentrum Cottbus GmbH
- Herzzentrum Dresden GmbH
- Sana Ohre-Klinikum GmbH
- Sana-Krankenhaus Hürth GmbH
- Sana Herzchirurgie Stuttgart GmbH
- Sana Kliniken Bad Wildbad GmbH
- Neurologisches Rehabilitationszentrum Quellenhof in Bad Wildbad GmbH
- Sana Kliniken Solln Sendling GmbH
- Fachklinik für Neurologie Dietenbronn GmbH
- Sana Klinik-Nürnberg GmbH
Am Birkenwald
- Sana Klinik Pegnitz GmbH
- Sana Klinikum Hof GmbH

Zusätzlich i. d. Fassung ab dem 1. Januar 2011:

- Sana Klinik-Zollernalb GmbH
- Sana Rheumazentrum Rheinland-Pfalz AG

(2) Dieser Tarifvertrag gilt nicht für geringfügig beschäftigte Ärzte im Sinne von § 8 Absatz 1 Nr. 2 SGB IV.

(3) Dieser Tarifvertrag gilt ferner nicht für leitende Ärzte (Chefärzte, Klinikleiter, Institutsleiter).

(4) Mit Ärzten, die das gesetzlich festgelegte Alter zum Erreichen einer abschlagsfreien Regelaltersrente vollendet haben, können einzelvertraglich vom Tarifvertrag abweichende Arbeitsbedingungen vereinbart werden, soweit diese

¹ Sofern weibliche oder männliche Bezeichnungen gewählt wurden, gelten diese gleichermaßen für das jeweils andere Geschlecht.

nicht gegen das Allgemeine Gleichbehandlungsgesetz verstoßen.

§ 2 Arbeitsvertrag, Nebenabreden, Probezeit

- (1) Der Arbeitsvertrag wird schriftlich abgeschlossen.
- (2) ¹Mehrere Arbeitsverhältnisse zu demselben Arbeitgeber dürfen nur begründet werden, wenn die jeweils übertragenen Tätigkeiten nicht in einem unmittelbaren Sachzusammenhang stehen. ²Andernfalls gelten sie als ein Arbeitsverhältnis.
- (3) ¹Nebenabreden sind nur wirksam, wenn sie schriftlich vereinbart werden. ²Sie können gesondert gekündigt werden, soweit dies einzelvertraglich vereinbart oder in diesem Tarifvertrag vorgesehen ist.
- (4) Die ersten sechs Monate der Beschäftigung gelten als Probezeit, soweit nicht eine kürzere Zeit vereinbart ist.

§ 3 Allgemeine Arbeitsbedingungen

- (1) Die arbeitsvertraglich geschuldete Leistung ist gewissenhaft und ordnungsgemäß auszuführen.
- (2) ¹Die Ärzte haben über Angelegenheiten, deren Geheimhaltung durch gesetzliche Vorschriften vorgesehen ist oder an deren Geheimhaltung der Arbeitgeber ein berechtigtes Interesse hat, Verschwiegenheit zu wahren; dies gilt auch über die Beendigung des Arbeitsverhältnisses hinaus. ²Bei Unterlagen, die ihrem Inhalt nach von der ärztlichen Schweigepflicht erfasst werden, darf der Arbeitgeber nur die Herausgabe an den ärztlichen Vorgesetzten verlangen.
- (3) ¹Die Ärzte dürfen von Dritten Belohnungen, Geschenke, Provisionen oder sonstige Vergünstigungen mit Bezug auf ihre Tätigkeit nicht annehmen. ²Ausnahmen sind nur mit Zustimmung des Arbeitgebers möglich. ³Werden den Ärzten derartige Vergünstigungen angeboten, haben sie dies dem Arbeitgeber unverzüglich anzuzeigen.
- (4) ¹Eine Beteiligung der Ärzte an Poolgeldern hat nach transparenten Grundsätzen, insbesondere unter Berücksichtigung von Verantwortung, Leistung und Er-

fahrung zu erfolgen. ²Der Arbeitgeber kann weitere Kriterien bestimmen.

³Die Beteiligung an Poolgeldern ist kein zusatzversorgungspflichtiges Entgelt.

- (5) ¹Der Arbeitgeber ist bei begründeter Veranlassung berechtigt, Ärzte zu verpflichten, durch ärztliche Bescheinigung nachzuweisen, dass sie zur Leistung der arbeitsvertraglich geschuldeten Tätigkeit in der Lage sind. ²Bei dem beauftragten Arzt kann es sich um einen Amtsarzt handeln, soweit sich die Betriebsparteien nicht auf einen anderen Arzt geeinigt haben. ³Die Kosten dieser Untersuchung trägt der Arbeitgeber. ⁴Der Arbeitgeber kann die Ärzte auch bei Beendigung des Arbeitsverhältnisses untersuchen lassen. ⁵Auf Verlangen der Ärzte ist er hierzu verpflichtet. ⁶Ärzte, die besonderen Ansteckungsgefahren ausgesetzt oder in gesundheitsgefährdenden Bereichen beschäftigt sind, sind in regelmäßigen Zeitabständen ärztlich zu untersuchen.
- (6) ¹Die Ärzte haben ein Recht auf Einsicht in ihre vollständigen Personalakten. ²Sie können das Recht auf Einsicht auch durch eine/n hierzu schriftlich Bevollmächtigte/n ausüben lassen. ³Sie können Auszüge oder Kopien aus ihren Personalakten erhalten. ⁴Die Ärzte müssen über Beschwerden und Behauptungen tatsächlicher Art, die für sie ungünstig sind oder ihnen nachteilig werden können, vor Aufnahme in die Personalakten gehört werden. ⁵Ihre Äußerung ist zu den Personalakten zu nehmen.
- (7) ¹Verursacht der Arzt in Ausübung seiner Tätigkeit einen Schaden, so haftet der Arbeitgeber, es sei denn, der Arzt hat grob fahrlässig oder vorsätzlich gehandelt. ²Im Übrigen bleiben die allgemeinen Grundsätze zur Arbeitnehmerhaftung unberührt.
- (8) ¹Zu den Pflichten der Ärzte gehört es auch, ärztliche Bescheinigungen auszustellen. ²Die Ärzte können vom Arbeitgeber verpflichtet werden, im Rahmen einer zugelassenen Nebentätigkeit von leitenden Ärzten oder für Belegärzte innerhalb der Einrichtung ärztlich tätig zu werden.
- (9) Zu den Pflichten der Ärzte aus der Haupttätigkeit gehören auch die Erstellung von Gutachten, gutachtlichen Äußerungen und wissenschaftlichen Aus-

arbeitungen, die nicht von einem Dritten angefordert und vergütet werden.

§ 4 Übertragung anderer Aufgaben

- (1) Dem Arzt kann eine andere gleichwertige und zumutbare Tätigkeit im Unternehmen übertragen werden.
- (2) ¹Werden Aufgaben der Ärzte zu einem Dritten verlagert, ist auf Verlangen des Arbeitgebers bei weiter bestehendem Arbeitsverhältnis die arbeitsvertraglich geschuldete Arbeitsleistung bei dem Dritten zu erbringen (Personalgestellung). ²§ 613a BGB sowie gesetzliche Kündigungsrechte bleiben unberührt.

Protokollnotiz zu § 4 Absatz 1:

Unternehmen ist die jeweilige gesellschaftsrechtliche Einheit.

Protokollnotiz zu § 4 Absatz 2:

¹Personalgestellung ist – unter Fortsetzung des bestehenden Arbeitsverhältnisses – die auf Dauer angelegte Beschäftigung bei einem Dritten. ²Die Modalitäten der Personalgestellung werden zwischen dem Arbeitgeber und dem Dritten vertraglich geregelt.

§ 5 Nebentätigkeit

- (1) ¹Nebentätigkeiten gegen Entgelt haben die Ärzte ihrem Arbeitgeber mindestens 14 Tage vor Aufnahme schriftlich anzuzeigen. ²Der Arbeitgeber kann die Nebentätigkeit untersagen oder mit Auflagen versehen, wenn diese geeignet ist, die Erfüllung der arbeitsvertraglichen Pflichten der Ärzte oder berechnigte Interessen des Arbeitgebers zu beeinträchtigen.
- (2) ¹Die Ärzte können vom Arbeitgeber verpflichtet werden, als Nebentätigkeit Unterricht zu erteilen sowie Gutachten, gutachtliche Äußerungen und wissenschaftliche Ausarbeitungen zu erstellen, die von einem Dritten angefordert und vergütet werden. ²Dies gilt auch im Rahmen einer zugelassenen Nebentätigkeit des leitenden Arztes. ³Steht die Vergütung für das Gutachten, die gutachtliche Äußerung oder wissenschaftliche Ausarbeitung ausschließlich dem Arbeitgeber zu, so haben die Ärzte entsprechend ihrer Beteiligung einen Anspruch auf einen Teil dieser Vergütung. ⁴In allen anderen Fällen sind die Ärzte berechnigt,

für die Nebentätigkeit einen Anteil der Vergütung anzunehmen, die von dem Dritten zu zahlen ist. ⁵Die Ärzte können die Übernahme der Nebentätigkeit verweigern, wenn die angebotene Vergütung offenbar nicht dem Umfang ihrer Beteiligung entspricht. ⁶Im Übrigen kann die Übernahme der Nebentätigkeit nur in besonders begründeten Ausnahmefällen verweigert werden.

- (3) Auch die Ausübung einer unentgeltlichen Nebentätigkeit bedarf der vorherigen Genehmigung des Arbeitgebers, wenn für sie Räume, Einrichtungen, Personal oder Material des Arbeitgebers in Anspruch genommen werden.
- (4) ¹Werden für eine Nebentätigkeit Räume, Einrichtungen, Personal oder Material des Arbeitgebers in Anspruch genommen, so haben die Ärzte dem Arbeitgeber die Kosten hierfür zu erstatten, soweit sie nicht von anderer Seite zu erstatten sind. ²Die Kosten können in einer Nebenabrede zum Arbeitsvertrag pauschaliert werden.

Abschnitt II

Arbeitszeit

§ 6 Regelmäßige Arbeitszeit

- (1) ¹Die durchschnittliche regelmäßige wöchentliche Arbeitszeit ausschließlich der Pausen beträgt 40 Stunden. ²Die regelmäßige Arbeitszeit kann auf fünf Tage, aus notwendigen betrieblichen Gründen auch auf sechs Tage verteilt werden. ³Durch Landestarifvertrag mit dem jeweiligen Landesverband des Marburger Bundes kann für einzelne Einrichtungen eine regelmäßige durchschnittliche wöchentliche Arbeitszeit von 38,5 Stunden vereinbart werden. ⁴Die zustehenden Entgelte werden entsprechend umgerechnet. ⁵Durch Nebenabrede zum Arbeitsvertrag kann eine regelmäßige wöchentliche Arbeitszeit bis zu 48 Stunden vereinbart werden. ⁶Diese Nebenabrede kann mit einer Frist von drei Monaten zum Ende eines Kalenderhalbjahres schriftlich gekündigt werden.
- (2) ¹Für die Berechnung des Durchschnitts der regelmäßigen wöchentlichen Arbeitszeit ist ein Zeitraum von 52 Wochen zugrunde zu legen. ²Abweichend kann bei Ärzten, die ständig Wechselschicht- oder Schichtarbeit zu leisten haben, ein längerer Zeitraum zugrunde gelegt werden.
- (3) ¹Soweit es die betrieblichen Verhältnisse zulassen, werden die Ärzte am 24. Dezember und am 31. Dezember unter Fortzahlung des Entgelts von der Arbeit freigestellt. ²Kann die Freistellung nach Satz 1 aus betrieblichen Gründen nicht erfolgen, ist entsprechender Freizeitausgleich innerhalb von drei Monaten zu gewähren. ³Die regelmäßige Arbeitszeit vermindert sich für jeden gesetzlichen Feiertag sowie für den 24. Dezember und 31. Dezember, sofern sie auf einen Werktag fallen, um ein Fünftel der regelmäßigen wöchentlichen Arbeitszeit der Ärzte.
- ⁴Die Arbeitszeit an einem gesetzlichen Feiertag, der auf einen Werktag fällt, wird durch eine entsprechende Freistellung an einem anderen Werktag bis zum Ende des dritten Kalendermonats ausgeglichen, wenn es die betrieblichen Verhältnisse zulassen; der Ausgleich soll möglichst aber schon bis zum Ende des nächsten Kalendermonats erfolgen. ⁵Kann ein Freizeitausgleich nicht gewährt werden, erhalten die Ärzte je Stunde 100 v. H. des Stundenentgelts. ⁶Stundenentgelt ist der auf eine Stunde entfallende Anteil des monatlichen Entgelts der jeweiligen Entgeltgruppe und Stufe nach der Entgelttabelle. ⁷In den Fällen des Satzes 4 steht den Ärzten der Zeitzuschlag von 35 v.H. (§ 8 Absatz 1 Satz 2 Buchstabe d) zu.

⁸Für Ärzte, die regelmäßig nach einem Dienstplan eingesetzt werden, der Wechselschicht- oder Schichtdienst an sieben Tagen in der Woche vorsieht, vermindert sich die regelmäßige Wochenarbeitszeit um ein Fünftel der arbeitsvertraglich vereinbarten durchschnittlichen Wochenarbeitszeit, wenn sie an einem gesetzlichen Feiertag, der auf einen Werktag fällt, nicht wegen des Feiertags, sondern dienstplanmäßig nicht zur Arbeit eingeteilt sind und deswegen an anderen Tagen der Woche ihre regelmäßige Arbeitszeit erbringen müssen. ⁹In den Fällen des Satzes 8 gelten die Sätze 4 bis 7 nicht.

Protokollnotiz zu § 6 Absatz 3 Satz 3:

Die Verminderung der regelmäßigen Arbeitszeit betrifft die Ärzte, die wegen des Dienstplans frei haben und deshalb ohne diese Regelung nacharbeiten müssten.

- (4) ¹Die Ärzte sind im Rahmen begründeter betrieblicher/dienstlicher Notwendigkeiten verpflichtet, Sonntags-, Feiertags-, Nacht-, Wechselschicht-, Schichtarbeit sowie – bei Teilzeitbeschäftigung aufgrund arbeitsvertraglicher Regelung oder mit ihrer Zustimmung – Überstunden und Mehrarbeit zu leisten. ²Ärzte, die regelmäßig an Sonn- und Feiertagen arbeiten müssen, sollen innerhalb von zwei darauf folgenden Wochen zwei zusammenhängende arbeitsfreie Tage erhalten, von denen ein freier Tag auf einen Sonntag fallen soll. ³Für dienstplanmäßige Arbeit an gesetzlichen Feiertagen, die auf einen Werktag fallen, wird ein entsprechender, zusammenhängender Freizeitausgleich innerhalb von acht darauf folgenden Wochen gewährt.
- (5) ¹Bei Dienstreisen gilt die Zeit der betrieblichen Inanspruchnahme am auswärtigen Geschäftsort als Arbeitszeit. ²Es wird jedoch mindestens die für diesen Tag im Dienstplan geplante Arbeitszeit angerechnet. ³Für Ärzte, die nicht nach Dienstplan arbeiten, wird für diesen Tag mit betrieblicher Inanspruchnahme mindestens ein Fünftel ihrer regelmäßigen durchschnittlichen wöchentlichen Arbeitszeit angerechnet. ⁴Für die Reisezeit an einem arbeitsfreien Sonntag oder einem arbeitsfreien gesetzlichen Feiertag wird ein Ausgleich gezahlt. ⁵Er beträgt für jede volle Reisestunde, maximal jedoch für 8 Reisestunden, die Hälfte des individuellen Stundenentgelts des Arztes.

§ 7 Sonderformen der Arbeit

- (1) ¹Wechselschichtarbeit ist die Arbeit nach einem Schichtplan, der einen regelmäßigen Wechsel der täglichen Arbeitszeit in Wechselschichten vorsieht, bei denen der Arzt durchschnittlich längstens nach Ablauf eines Monats erneut zu mindestens zwei Nachtschichten herangezogen wird. ²Wechselschichten sind wechselnde Arbeitsschichten, in denen ununterbrochen bei Tag und Nacht, werktags, sonntags und feiertags gearbeitet wird. ³Nachtschichten sind Arbeitsschichten, die mindestens zwei Stunden Nachtarbeit umfassen.
- (2) Schichtarbeit ist die Arbeit nach einem Schichtplan, der einen regelmäßigen Wechsel des Beginns der täglichen Arbeitszeit um mindestens zwei Stunden in Zeitabschnitten von längstens einem Monat vorsieht, und die innerhalb einer Zeitspanne von mindestens 13 Stunden geleistet wird.
- (3) ¹Unter den Voraussetzungen des Arbeitszeit- und Arbeitsschutzgesetzes, insbesondere des § 5 Arbeitsschutzgesetz, kann die tägliche Arbeitszeit im Schichtdienst auf bis zu 12 Stunden ausschließlich der Pausen ausgedehnt werden, um längere Freizeitintervalle zu schaffen oder die Zahl der Wochenenddienste zu vermindern. ²In unmittelbarer Folge dürfen nicht mehr als vier Zwölf-Stunden-Schichten und innerhalb von zwei Kalenderwochen nicht mehr als acht Zwölf-Stunden-Schichten geleistet werden. ³Solche Schichten können nicht mit Bereitschaftsdienst (Absatz 4) kombiniert werden.
- (4) ¹Die Ärzte sind verpflichtet, sich auf Anordnung des Arbeitgebers außerhalb der regelmäßigen Arbeitszeit an einer vom Arbeitgeber bestimmten Stelle aufzuhalten, um im Bedarfsfall die Arbeit aufzunehmen (Bereitschaftsdienst). ²Der Arbeitgeber darf Bereitschaftsdienst nur anordnen, wenn zu erwarten ist, dass zwar Arbeit anfällt, erfahrungsgemäß aber die Zeit ohne Arbeitsleistung überwiegt. ³Der Bereitschaftsdienst ist Arbeitszeit im arbeitsschutzrechtlichen Sinne.
⁴Abweichend von den §§ 3, 5 und 6 Absatz 2 ArbZG kann im Rahmen des § 7 ArbZG die tägliche Arbeitszeit im Sinne des Arbeitszeitgesetzes über zehn Stunden hinaus verlängert werden, wenn mindestens die zehn Stunden überschreitende Zeit im Rahmen von Bereitschaftsdienst geleistet wird, und zwar bis

zu insgesamt maximal 24 Stunden; die gesetzlich vorgeschriebene Pause verlängert diesen Zeitraum nicht. ⁵Die Verlängerung setzt voraus, dass

- a) eine Prüfung alternativer Arbeitszeitmodelle und
- b) eine Belastungsanalyse gemäß § 5 Arbeitsschutzgesetz stattgefunden hat sowie
- c) gegebenenfalls daraus resultierende Maßnahmen zur Gewährleistung des Gesundheitsschutzes ergriffen worden sind.

Protokollnotiz zu § 7 Absatz 4 Satz 5 Buchstabe c):

Als eine derartige Maßnahme sehen die Tarifvertragsparteien die Verkürzung des Ausgleichszeitraums von 52 auf 26 Wochen an

⁶Die tägliche Arbeitszeit darf bei Ableistung ausschließlich von Bereitschaftsdienst an Samstagen, Sonn- und Feiertagen maximal 24 Stunden betragen, wenn dadurch für den Einzelnen mehr Wochenenden und Feiertage frei sind.

- (5) ¹Unter den Voraussetzungen des Absatzes 4 Satz 5 Buchstabe a) bis c) und bei Einhaltung der Grenzwerte des Absatzes 4 kann im Rahmen des § 7 Absatz 2a ArbZG eine Verlängerung der täglichen Arbeitszeit über acht Stunden hinaus auch ohne Ausgleich erfolgen. ²Dabei ist eine wöchentliche Arbeitszeit von bis zu maximal durchschnittlich 64 Stunden zulässig.
- (6) Im Kalendermonat sind zwei Wochenenden (jeweils zusammenhängend 48 Stunden zwischen Samstag 00:00 Uhr und Montag 07:00 Uhr) arbeitsfrei, sofern § 6 Absatz 4 Sätze 2 und 3 keine Anwendung finden.
- (7) ¹Der Arzt hat sich auf Anordnung des Arbeitgebers außerhalb der regelmäßigen Arbeitszeit an einer dem Arbeitgeber anzuzeigenden Stelle aufzuhalten, um auf Abruf die Arbeit aufzunehmen (Rufbereitschaft). ²Rufbereitschaft wird nicht dadurch ausgeschlossen, dass Ärzte vom Arbeitgeber mit einem Mobiltelefon oder einem vergleichbaren technischen Hilfsmittel ausgestattet sind. ³Durch tatsächliche Arbeitsleistung innerhalb der Rufbereitschaft kann die tägliche Höchstarbeitszeit von zehn Stunden überschritten werden (§§ 3, 7 Absatz 1 Nr. 1 und Nr. 4 ArbZG).

- (8) Nachtarbeit ist die Arbeit zwischen 20 Uhr und 6 Uhr.
- (9) Mehrarbeit sind die Arbeitsstunden, die Teilzeitbeschäftigte über die vereinbarte regelmäßige Arbeitszeit hinaus bis zur regelmäßigen wöchentlichen Arbeitszeit von Vollbeschäftigten (§ 6 Absatz 1 Satz 1) leisten.
- (10) Überstunden sind die auf Anordnung geleisteten Arbeitsstunden, die über die im Rahmen der regelmäßigen Arbeitszeit von Vollbeschäftigten (§ 6 Absatz 1) für die Woche dienstplanmäßig beziehungsweise betriebsüblich festgesetzten Arbeitsstunden hinausgehen und nicht bis zum Ende des übernächsten Kalendermonats ausgeglichen werden.
- (11) ¹In den Fällen, in denen Teilzeitarbeit (§ 11) vereinbart wurde, verringern sich die Höchstgrenzen der wöchentlichen Arbeitszeit in Absatz 5 – beziehungsweise in den Fällen, in denen Absatz 5 nicht zur Anwendung kommt, die Höchstgrenze von 48 Stunden – in demselben Verhältnis wie die Arbeitszeit dieser Teilzeitbeschäftigten zu der regelmäßigen Arbeitszeit der Vollbeschäftigten verringert worden ist. ²Mit Zustimmung des Arztes oder aufgrund von dringenden betrieblichen Belangen kann hiervon abgewichen werden.

§ 8 Ausgleich für Sonderformen der Arbeit

- (1) ¹Ärzte erhalten neben dem Entgelt für die tatsächliche Arbeitsleistung Zeitzuschläge. ²Die Zeitzuschläge betragen – auch bei Teilzeitbeschäftigten – je Stunde

a) für Überstunden	25 v. H.
b) für Nachtarbeit	1,28 €
c) für Sonntagsarbeit	25 v. H.
d) bei Feiertagsarbeit	
ohne Freizeitausgleich	135 v. H.
mit Freizeitausgleich	35 v. H.
e) für Arbeit am 24. Dezember und am 31. Dezember jeweils ab 6 Uhr	35 v. H.

In den Fällen der Buchstaben a) und c) bis e) beziehen sich die Werte auf den Anteil des individuellen Tabellenentgelts der jeweiligen Entgeltgruppe und -stufe

einschließlich der nach § 15 Absatz 2 gewährten Zulage, der auf eine Stunde entfällt (individuelles Stundenentgelt).³Beim Zusammentreffen von Zeitzuschlägen nach Satz 2 Buchstabe c) bis e) wird nur der höchste Zeitzuschlag gezahlt.

⁴Auf Wunsch der Ärzte können, soweit die dienstlichen/betrieblichen Verhältnisse es zulassen, die nach Satz 2 zu zahlenden Zeitzuschläge entsprechend dem jeweiligen Vomhundertsatz einer Stunde in Zeit umgewandelt (faktoriert) und ausgeglichen werden. ⁵Dies gilt entsprechend für Überstunden als solche.

(2) ¹Überstunden sind grundsätzlich durch entsprechende Freizeit auszugleichen; für die Zeit des Freizeitausgleichs werden das Tabellenentgelt sowie die sonstigen, in Monatsbeträgen festgelegten Entgeltbestandteile weitergezahlt. ²Ärzte erhalten für Überstunden (§ 7 Absatz 10), die nicht bis zum Ende des dritten Kalendermonats, möglichst aber schon bis zum Ende des nächsten Kalendermonats, nach deren Entstehen mit Freizeit ausgeglichen worden sind, je Stunde 100 v.H. des auf die Stunde entfallenden Anteils des Tabellenentgelts der jeweiligen Entgeltgruppe und Stufe (individuelles Stundenentgelt). ³Der Anspruch auf den Zeitzuschlag für Überstunden nach Absatz 1 besteht unabhängig von einem Freizeitgleich.

(3) Für Arbeitsstunden, die keine Überstunden sind und die aus betrieblichen Gründen nicht innerhalb des nach § 6 Absatz 2 Satz 1 oder 2 festgelegten Zeitraums mit Freizeit ausgeglichen werden, erhalten die Ärzte je Stunde 100 v.H. des auf eine Stunde entfallenden Anteils des Tabellenentgelts der jeweiligen Entgeltgruppe und -stufe (individuelles Stundenentgelt).

§ 9 Ausgleich für Bereitschaftsdienst und Rufbereitschaft

(1) ¹Der Arbeitgeber darf Rufbereitschaft nur anordnen, wenn erfahrungsgemäß lediglich in Ausnahmefällen Arbeit anfällt. ²Für die Zeit der Anordnung der Rufbereitschaft werden für jede angefangene Stunde 12,5 v.H. des individuellen Stundenentgelts nach der Entgelttabelle gezahlt. ³Hierfür werden Zeitzuschläge nicht gezahlt. ⁴Hinsichtlich der Arbeitsleistung wird jede einzelne Inanspruchnahme innerhalb der Rufbereitschaft mit einem Einsatz im Krankenhaus einschließlich der hierfür erforderlichen Wegezeiten auf eine volle Stunde gerundet. ⁵Für die Inanspruchnahme wird das Überstundenentgelt sowie etwaige Zeitzuschläge bezahlt.

- (2) ¹Zur Berechnung des Entgelts wird die Zeit des Bereitschaftsdienstes einschließlich der geleisteten Arbeit jeweils in drei Stufen als Arbeitszeit gewertet.
²Ausschlaggebend sind die Arbeitsleistungen, die während des Bereitschaftsdienstes erfahrungsgemäß durchschnittlich anfallen:

Bereitschafts-dienst-Stufe	Arbeitsleistung innerhalb des Bereitschaftsdienstes	Bewertung als Arbeitszeit
I	0 v.H. bis 25 v.H.	50 v.H.
II	mehr als 25 v.H. bis 40 v.H.	60 v.H.
III	mehr als 40 v.H. bis 49 v.H.	70 v.H.

Fassung bis 31. Dezember 2010:

Bereitschafts-dienst-Stufe	Arbeitsleistung innerhalb des Bereitschaftsdienstes	Bewertung als Arbeitszeit
I	0 v.H. bis 25 v.H.	45 v.H.
II	mehr als 25 v.H. bis 40 v.H.	55 v.H.
III	mehr als 40 v.H. bis 49 v.H.	65 v.H.

³Für die Zeit des Bereitschaftsdienstes, die als Arbeitszeit gewertet wird, werden die folgenden Bereitschaftsdienstentgelte pro Stunde gezahlt:

	Stufe 1	Stufe 2	Stufe 3	Stufe 4	Stufe 5
Ä 1	24,29 €/h	24,29 €/h	24,29 €/h	25,60 €/h	25,60 €/h
Ä 2	29,52 €/h	29,52 €/h	34,86 €/h	34,86 €/h	34,86 €/h
Ä 3	38,13 €/h	38,13 €/h	38,13 €/h		
Ä 4	42,49 €/h	42,49 €/h			

Fassung bis 31. Dezember 2010:

	Stufe 1	Stufe 2	Stufe 3	Stufe 4	Stufe 5
Ä 1	22,30 €/h	22,30 €/h	22,30 €/h	23,50 €/h	23,50 €/h
Ä 2	27,10 €/h	27,10 €/h	32,00 €/h	32,00 €/h	32,00 €/h
Ä 3	35,00 €/h	35,00 €/h	35,00 €/h		
Ä 4	39,00 €/h	39,00 €/h			

⁴Diese Bereitschaftsdienstentgelte verändern sich zu demselben Zeitpunkt und in dem gleichen Ausmaß wie das Tabellenentgelt der jeweiligen Entgeltgruppe und -stufe.

⁵Das Bereitschaftsdienstentgelt kann im Verhältnis 1:1 in Freizeit abgegolten werden (Freizeitausgleich). ⁶Für die Zeit des Freizeitausgleichs werden das Tabellenentgelt und die in Monatsbeträgen festgelegten Zulagen einschließlich der fixen Ergebnisbeteiligung (§ 15 Absatz 2) fortgezahlt. ⁷Die Zuweisung zu den Stufen des Bereitschaftsdienstes erfolgt durch schriftliche Nebenabrede zum Arbeitsvertrag.

(3) ¹Für jede Stunde des Bereitschaftsdienstes werden auf das entsprechend der Bewertung gemäß Absatz 2 zu berechnende Entgelt je Bereitschaftsdienststunde folgende Zeitzuschläge mit der auf den Monat der Entstehung (Ableistung des Bereitschaftsdienstes) folgenden Gehaltsabrechnungen vergütet, soweit für die jeweilige Stunde die jeweiligen Voraussetzungen erfüllt sind:

- a) bei Bereitschaftsdienst in Nachtstunden
zwischen 20:00 Uhr und 24:00 Uhr und 04:00 Uhr und 06:00 Uhr 25 v.H.
- b) bei Bereitschaftsdienst in Nachtstunden
zwischen 00:00 Uhr und 04:00 Uhr 40 v.H.
- c) bei Bereitschaftsdienst an Sonn- und Feiertagen 50 v.H.

²Bei Zusammentreffen der Zuschläge nach a) und c) oder b) und c) werden diese kumulativ gezahlt.

(4) Die Nebenabreden nach Absatz 2 Satz 7 sind abweichend von § 2 Absatz 3 mit einer Frist von drei Monaten jeweils zum Ende eines Kalenderhalbjahres kündbar.

§ 10 Dokumentation

Die Arbeitszeiten der Ärzte sollen objektiv dokumentiert werden.

§ 11 Teilzeitbeschäftigung

(1) ¹Mit Ärzten soll auf Antrag eine geringere als die vertraglich festgelegte Arbeitszeit vereinbart werden, wenn sie

a) mindestens ein Kind unter 18 Jahren oder

b) einen nach ärztlichem Gutachten pflegebedürftigen sonstigen Angehörigen

tatsächlich betreuen oder pflegen und dringende dienstliche beziehungsweise betriebliche Belange nicht entgegenstehen.

²Die Teilzeitbeschäftigung nach Satz 1 ist auf Antrag auf bis zu fünf Jahre zu befristen. ³Sie kann verlängert werden; der Antrag ist spätestens sechs Monate vor Ablauf der vereinbarten Teilzeitbeschäftigung zu stellen. ⁴Bei der Gestaltung der Arbeitszeit hat der Arbeitgeber im Rahmen der dienstlichen beziehungsweise betrieblichen Möglichkeiten der besonderen persönlichen Situation des Arztes nach Satz 1 Rechnung zu tragen.

- (2) Ärzte, die in anderen als den in Absatz 1 genannten Fällen eine Teilzeitbeschäftigung vereinbaren wollen, können von ihrem Arbeitgeber verlangen, dass er mit ihnen die Möglichkeit einer Teilzeitbeschäftigung mit dem Ziel erörtert, zu einer entsprechenden Vereinbarung zu gelangen.
- (3) Ist mit früher Vollbeschäftigten auf ihren Wunsch eine nicht befristete Teilzeitbeschäftigung vereinbart worden, sollen sie bei späterer Besetzung eines Vollzeit-arbeitsplatzes bei gleicher Eignung im Rahmen der dienstlichen beziehungsweise betrieblichen Möglichkeiten bevorzugt berücksichtigt werden.

Abschnitt III

Eingruppierung, Entgelt und sonstige Leistungen

§ 12 Eingruppierung

Ärzte sind entsprechend ihrer nicht nur vorübergehend und zeitlich mindestens zur Hälfte auszuübenden Tätigkeit wie folgt eingruppiert:

Entgeltgruppe	Bezeichnung
Ä 1	Arzt
Ä 2	Facharzt
Ä 3	Oberarzt Protokollnotiz: Oberarzt ist, wer eine entsprechende Dienstbezeichnung trägt.
Ä 4	Facharzt , dem die ständige Vertretung des leitenden Arztes (Chefarzt) vom Arbeitgeber durch schriftliche Ernennung übertragen worden ist.

§ 13 Zulage bei Überschreiten der Mindestweiterbildungszeit

Ärzte der Entgeltgruppe Ä 1 in der Weiterbildung zum Facharzt erhalten eine monatliche Zulage in Höhe der Differenz zur Stufe 1 der Entgeltgruppe Ä 2, sobald sie die Mindestweiterbildungszeit nach der Weiterbildungsordnung um mehr als ein Jahr überschritten haben, ohne dass sie dies zu vertreten haben.

§ 14 Vorübergehende Übertragung einer höherwertigen Tätigkeit

- (1) Wird Ärzten vorübergehend eine andere Tätigkeit übertragen, die den Tätigkeitsmerkmalen einer höheren Entgeltgruppe entspricht, und wurde diese Tätigkeit mindestens einen Monat ausgeübt, erhalten sie für die Dauer der Ausübung eine persönliche Zulage rückwirkend ab dem ersten Tag der Übertragung der Tätigkeit.
- (2) Die persönliche Zulage bemisst sich bei Ärzten, die in eine der Entgeltgruppen Ä 1 bis Ä 3 eingruppiert sind, aus dem Unterschiedsbetrag zu dem Tabellenentgelt, das sich bei dauerhafter Übertragung ergeben hätte.

§ 15 Tabellenentgelt

- (1) ¹Der Arzt erhält monatlich ein Tabellenentgelt nach Anlage 1. ²Die Höhe bestimmt sich nach der Entgeltgruppe, in die er eingruppiert ist, und nach der für ihn geltenden Stufe.

- (2) ¹Der Arzt erhält zusätzlich zum Tabellenentgelt eine in der Tabelle ausgewiesene monatliche fixe Ergebnisbeteiligung in Höhe von 205,40 € brutto (i. d. Fassung bis 31. Dezember 2010: 200,00 €) (brutto) für die Entgeltgruppe Ä 1 und jeweils 308,10 € (i. d. Fassung bis 31. Dezember 2010: 300,00 €) (brutto) in den Entgeltgruppen Ä 2 bis Ä 4, die im Folgejahr mit der persönlichen Ausschüttung der variablen Ergebnisbeteiligung für das laufende Kalenderjahr, soweit diese die vorgenannten garantierten Beträge übersteigt, verrechnet werden kann. ²Die fixe Ergebnisbeteiligung ist Bestandteil des Stundenentgelts.
- (3) Im Fall einer Höhergruppierung aus der Entgeltgruppe Ä 2 Stufe 5 in die Entgeltgruppe Ä 3 Stufe 1 behält der Arzt das Tabellenentgelt der Entgeltgruppe Ä 2 Stufe 5.

§ 16 Stufen der Entgelttabelle

- (1) ¹Die Entgeltgruppen Ä 1 und Ä 2 umfassen fünf Stufen; die Entgeltgruppe Ä 3 umfasst drei Stufen und die Entgeltgruppe Ä 4 umfasst zwei Stufen. ²Die Ärzte erreichen die jeweils nächste Stufe nach den Zeiten ärztlicher (Ä 1), fachärztlicher (Ä 2), oberärztlicher (Ä 3) Tätigkeit beziehungsweise der Tätigkeit als ständiger Vertreter des leitenden Arztes (Chefarztes), die in der Tabelle (Anlage 1) angegeben sind.
- (2) Bei der Stufenzuordnung werden Zeiten mit einschlägiger Berufserfahrung als förderliche Zeiten berücksichtigt; Zeiten als Arzt im Praktikum werden als förderliche Zeiten berücksichtigt.

§ 17 Allgemeine Regelungen zu den Stufen

- (1) Die Ärzte erhalten das Tabellenentgelt nach der neuen Stufe vom Beginn des Monats an, in dem die nächste Stufe erreicht wird.
- (2) ¹Den Zeiten einer Tätigkeit im Sinne des § 16 Absatz 1 Satz 2 stehen gleich:
- a) Schutzfristen nach dem Mutterschutzgesetz,
 - b) Zeiten einer Arbeitsunfähigkeit nach § 20 bis zu 39 Wochen,
 - c) Zeiten eines bezahlten Urlaubs,

- d) Zeiten eines Sonderurlaubs, bei denen der Arbeitgeber vor dem Antritt schriftlich ein dienstliches beziehungsweise ein betriebliches Interesse anerkannt hat,
- e) Zeiten einer sonstigen Unterbrechung von weniger als einem Monat im Kalenderjahr,
- f) Zeiten der vorübergehenden Übertragung einer höherwertigen Tätigkeit.

²Zeiten der Unterbrechung bis zu einer Dauer von jeweils drei Jahren, die nicht von Satz 1 erfasst werden, und Elternzeit sind unschädlich; sie werden aber nicht auf die Stufenlaufzeit angerechnet. ³Zeiten, in denen eine Beschäftigung mit einer kürzeren als der regelmäßigen wöchentlichen Arbeitszeit eines entsprechenden Vollbeschäftigten erfolgt ist, werden voll angerechnet.

§ 18 Einsatzzuschlag für Rettungsdienst

¹Zu den Pflichten der Ärzte aus der Haupttätigkeit gehört es, am Rettungsdienst in Notarztwagen und Hubschraubern teilzunehmen. ²Für jeden Einsatz in diesem Rettungsdienst erhalten die Ärzte einen nicht zusatzversorgungspflichtigen Einsatzzuschlag in Höhe von 21,79 € brutto (i. d. Fassung bis 31. Dezember 2010: 20 €). ³Dieser Betrag verändert sich zu demselben Zeitpunkt und in dem gleichen Ausmaß wie das Tabellenentgelt der Entgeltgruppe Ä 1 Stufe 2.

Protokollnotiz:

1. Ärzte, denen aus persönlichen Gründen (zum Beispiel Vorliegen einer anerkannten Minderung der Erwerbsfähigkeit, die dem Einsatz im Rettungsdienst entgegensteht, Flugunverträglichkeit) oder aus fachlichen Gründen die Teilnahme am Rettungsdienst nicht zumutbar beziehungsweise untersagt ist, dürfen nicht zum Einsatz im Rettungsdienst herangezogen werden.

2. ¹Der Einsatzzuschlag steht nicht zu, wenn den Ärzten wegen der Teilnahme am Rettungsdienst außer den tariflichen Bezügen sonstige Leistungen vom Arbeitgeber oder von einem Dritten (zum Beispiel private Unfallversicherung, für die der Arbeitgeber oder ein Träger des Rettungsdienstes die Beiträge ganz oder teilweise trägt, Liquidationsansprüche) zustehen. ²Die Ärzte können auf die sonstigen Leistungen verzichten.

§ 19 Bemessungsgrundlage für die Entgeltfortzahlung

¹In den Fällen der Entgeltfortzahlung nach § 20 Absatz 1, § 24 und § 25 werden das Tabellenentgelt sowie die sonstigen in Monatsbeträgen festgelegten Entgeltbestandteile weitergezahlt. ²Nicht in Monatsbeträgen festgelegte Entgeltbestandteile werden als Durchschnitt auf Basis der letzten drei vollen Kalendermonate, die dem maßgebenden Ereignis für die Entgeltfortzahlung vorhergehen (Berechnungszeitraum), gezahlt.

Protokollnotiz zu Satz 2:

1. ¹Volle Kalendermonate im Sinne der Durchschnittsberechnung nach Satz 2 sind Kalendermonate, in denen an allen Kalendertagen das Arbeitsverhältnis bestanden hat. ²Hat das Arbeitsverhältnis weniger als drei Kalendermonate bestanden, sind die vollen Kalendermonate, in denen das Arbeitsverhältnis bestanden hat, zugrunde zu legen. ³Bei Änderungen der individuellen Arbeitszeit werden die nach der Arbeitszeitänderung liegenden vollen Kalendermonate zu Grunde gelegt.
2. ¹Der Tagesdurchschnitt nach Satz 2 beträgt $1/65$ aus der Summe der zu berücksichtigenden Entgeltbestandteile, die für den Berechnungszeitraum zugestanden haben, wenn die regelmäßige wöchentliche Arbeitszeit durchschnittlich auf fünf Tage verteilt ist. ²Maßgebend ist die Verteilung der Arbeitszeit zu Beginn des Berechnungszeitraums. ³Bei einer abweichenden Verteilung der Arbeitszeit ist der Tagesdurchschnitt entsprechend Satz 1 und 2 zu ermitteln. ⁴Sofern während des Berechnungszeitraums bereits Fortzahlungstatbestände vorlagen, bleiben bei der Ermittlung des Durchschnitts nach Satz 2 diejenigen Beträge unberücksichtigt, die während der Fortzahlungstatbestände auf Basis der Tagesdurchschnitte zustanden.
3. Tritt die Fortzahlung des Entgelts nach einer allgemeinen Entgeltanpassung ein, sind die berücksichtigungsfähigen Entgeltbestandteile, die vor der Entgeltanpassung zustanden, um 90 v. H. des Vmhundertsatzes für die allgemeine Entgeltanpassung zu erhöhen.

§ 20 Entgelt im Krankheitsfall

- (1) ¹Werden Ärzte durch Arbeitsunfähigkeit infolge Krankheit an der Arbeitsleistung verhindert, ohne dass sie ein Verschulden trifft, erhalten sie bis zur Dauer von sechs Wochen das Entgelt nach § 19. ²Bei erneuter Arbeitsunfähigkeit infolge derselben Krankheit sowie bei Beendigung des Arbeitsverhältnisses gelten die gesetzlichen Bestimmungen. ³Als unverschuldete Arbeitsunfähigkeit im Sinne der

Sätze 1 und 2 gilt auch die Arbeitsverhinderung im Sinne des § 3 Absatz 2 und des § 9 Entgeltfortzahlungsgesetz.

Protokollnotiz zu § 20 Absatz 1 Satz 1:

Ein Verschulden liegt nur dann vor, wenn die Arbeitsunfähigkeit vorsätzlich oder grob fahrlässig herbeigeführt wurde.

- (2) ¹Nach Ablauf des Zeitraums gemäß Absatz 1 erhalten die Ärzte für die Zeit, für die ihnen Krankengeld oder entsprechende gesetzliche Leistungen gezahlt werden, einen Krankengeldzuschuss in Höhe des Unterschiedsbetrags zwischen den tatsächlichen Barleistungen des Sozialleistungsträgers und dem Nettoentgelt. ²Nettoentgelt ist das um die gesetzlichen Abzüge verminderte Entgelt im Sinne des § 19; bei freiwillig Krankenversicherten ist dabei deren Gesamtkranken- und Pflegeversicherungsbeitrag abzüglich Arbeitgeberzuschuss zu berücksichtigen. ³Bei Ärzten, die in der gesetzlichen Krankenversicherung versicherungsfrei oder die von der Versicherungspflicht in der gesetzlichen Krankenversicherung befreit sind, sind bei der Berechnung des Krankengeldzuschusses diejenigen Leistungen zu Grunde zu legen, die ihnen als Pflichtversicherte in der gesetzlichen Krankenversicherung zustünden.
- (3) ¹Der Krankengeldzuschuss wird bei einer Beschäftigungszeit (§ 30 Absatz 3)
- a) von mehr als einem Jahr längstens bis zum Ende der 13. Woche und
 - b) von mehr als drei Jahren längstens bis zum Ende der 39. Woche
- seit dem Beginn der Arbeitsunfähigkeit infolge derselben Krankheit gezahlt.
- ²Maßgeblich für die Berechnung der Fristen nach Satz 1 ist die Beschäftigungszeit, die im Laufe der krankheitsbedingten Arbeitsunfähigkeit vollendet wird.
- ³Innerhalb eines Kalenderjahres kann das Entgelt im Krankheitsfall nach Absatz 1 und 2 insgesamt längstens bis zum Ende der in Absatz 3 Satz 1 genannten Fristen bezogen werden; bei jeder neuen Arbeitsunfähigkeit besteht jedoch mindestens der sich aus Absatz 1 ergebende Anspruch.
- (4) ¹Entgelt im Krankheitsfall wird nicht über das Ende des Arbeitsverhältnisses

hinaus gezahlt; § 8 Entgeltfortzahlungsgesetz bleibt unberührt. ²Krankengeldzuschuss wird zudem nicht über den Zeitpunkt hinaus gezahlt, von dem an Ärzte eine Rente oder eine vergleichbare Leistung aufgrund eigener Versicherung aus der gesetzlichen Rentenversicherung, aus einer zusätzlichen Alters- und Hinterbliebenenversorgung oder aus einer sonstigen Versorgungseinrichtung erhalten, die nicht allein aus Mitteln der Ärzte finanziert ist. ³Überzahlter Krankengeldzuschuss und sonstige Überzahlungen gelten als Vorschuss auf die in demselben Zeitraum zustehenden Leistungen nach Satz 2; die Ansprüche der Ärzte gehen insoweit auf den Arbeitgeber über. ⁴Der Arbeitgeber kann von der Rückforderung des Teils des überzahlten Betrags, der nicht durch die für den Zeitraum der Überzahlung zustehenden Bezüge im Sinne des Satzes 2 ausgeglichen worden ist, absehen, es sei denn, der Arzt hat dem Arbeitgeber die Zustellung des Rentenbescheids schuldhaft verspätet mitgeteilt.

§ 21 Besondere Zahlungen

- (1) ¹Einen Anspruch auf vermögenswirksame Leistungen nach Maßgabe des Vermögensbildungsgesetzes in seiner jeweiligen Fassung haben Ärzte, deren Arbeitsverhältnis voraussichtlich mindestens sechs Monate dauert. ²Für Vollbeschäftigte beträgt die vermögenswirksame Leistung für jeden vollen Kalendermonat 6,65 Euro. ³Der Anspruch entsteht frühestens für den Kalendermonat, in dem der Arzt dem Arbeitgeber die erforderlichen Angaben schriftlich mitteilt, und für die beiden vorangegangenen Monate desselben Kalenderjahres; die Fälligkeit tritt nicht vor acht Wochen nach Zugang der Mitteilung beim Arbeitgeber ein. ⁴Die vermögenswirksame Leistung wird nur für Kalendermonate gewährt, für die den Ärzten Tabellenentgelt, Entgeltfortzahlung oder Krankengeldzuschuss zusteht. ⁵Für Zeiten, für die Krankengeldzuschuss zusteht, ist die vermögenswirksame Leistung Teil des Krankengeldzuschusses. ⁶Die vermögenswirksame Leistung ist kein zusatzversorgungspflichtiges Entgelt.
- (2) ¹Beim Tod von Ärzten, deren Arbeitsverhältnis nicht geruht hat, wird dem Ehegatten oder den Kindern ein Sterbegeld gewährt; dem Ehegatten steht der Lebenspartner im Sinne des Lebenspartnerschaftsgesetzes gleich. ²Als Sterbegeld wird für die restlichen Tage des Sterbemonats und – in einer Summe – für zwei weitere Monate das Tabellenentgelt der/des Verstorbenen gezahlt.

³Die Zahlung des Sterbegeldes an einen der Berechtigten bringt den Anspruch der Übrigen gegenüber dem Arbeitgeber zum Erlöschen; die Zahlung auf das Gehaltskonto hat befreiende Wirkung.

- (3) Für die Erstattung von Reise- und Umzugskosten finden die beim Arbeitgeber jeweils geltenden Bestimmungen Anwendung.
- (4) Anstelle des Anspruchs auf vermögenswirksame Leistungen können Ärzte einen Zuschuss des Arbeitgebers in Höhe von 10 € monatlich beanspruchen, solange sie durch Entgeltumwandlung eine zusätzliche betriebliche Altersversorgung entsprechend der Regelung in § 23 Satz 3 finanzieren.

§ 22 Berechnung und Auszahlung des Entgelts

- (1) ¹Bemessungszeitraum für das Tabellenentgelt und die sonstigen Entgeltbestandteile ist der Kalendermonat, soweit tarifvertraglich nicht ausdrücklich etwas Abweichendes geregelt ist. ²Die Zahlung erfolgt am letzten Tag des Monats (Zahltag) für den laufenden Kalendermonat auf ein von dem Arzt benanntes inländisches Konto. ³Fällt der Zahltag auf einen Samstag oder auf einen Wochenfeiertag, gilt der vorhergehende Werktag, fällt er auf einen Sonntag, gilt der zweite vorhergehende Werktag als Zahltag. ⁴Entgeltbestandteile, die nicht in Monatsbeträgen festgelegt sind, sowie der Tagesdurchschnitt nach § 19 sind am Zahltag des zweiten Kalendermonats, der auf ihre Entstehung folgt, fällig.

Protokollnotiz zu § 22 Absatz 1:

Soweit Arbeitgeber die Bezüge am 15. eines jeden Monats für den laufenden Monat zahlen, können sie jeweils im Dezember eines Kalenderjahres den Zahltag vom 15. auf den letzten Tag des Monats gemäß Absatz 1 Satz 1 verschieben.

- (2) Soweit tarifvertraglich nicht ausdrücklich etwas anderes geregelt ist, erhalten Teilzeitbeschäftigte das Tabellenentgelt (§ 15) und alle sonstigen Entgeltbestandteile in dem Umfang, der dem Anteil ihrer individuell vereinbarten durchschnittlichen Arbeitszeit an der regelmäßigen Arbeitszeit vergleichbarer Vollzeitbeschäftigter entspricht.

- (3) ¹Besteht der Anspruch auf das Tabellenentgelt oder die sonstigen Entgeltbestandteile nicht für alle Tage eines Kalendermonats, wird nur der Teil gezahlt, der auf den Anspruchszeitraum entfällt. ²Besteht nur für einen Teil eines Kalendertags Anspruch auf Entgelt, wird für jede geleistete dienstplanmäßige oder betriebsübliche Arbeitsstunde der auf eine Stunde entfallende Anteil des Tabellenentgelts sowie der sonstigen in Monatsbeträgen festgelegten Entgeltbestandteile gezahlt. ³Zur Ermittlung des auf eine Stunde entfallenden Anteils sind die in Monatsbeträgen festgelegten Entgeltbestandteile durch das 4,348-fache der regelmäßigen wöchentlichen Arbeitszeit (§ 6 Absatz 1 Satz 1) zu teilen.
- (4) ¹Ergibt sich bei der Berechnung von Beträgen ein Bruchteil eines Cents von mindestens 0,5, ist er aufzurunden; ein Bruchteil von weniger als 0,5 ist abzurunden. ²Zwischenrechnungen werden jeweils auf zwei Dezimalstellen gerundet. ³Jeder Entgeltbestandteil ist einzeln zu runden.
- (5) Entfallen die Voraussetzungen für eine Zulage im Laufe eines Kalendermonats, gilt Absatz 3 entsprechend.
- (6) ¹Durch Nebenabrede zum Arbeitsvertrag können neben dem Tabellenentgelt zustehende Entgeltbestandteile pauschaliert werden. ²Die Nebenabrede ist abweichend von § 2 Absatz 3 mit einer Frist von drei Monaten jeweils zum Ende eines Kalenderhalbjahres kündbar.

§ 23 Betriebliche Altersversorgung / Entgeltumwandlung

¹Die Ärzte haben Anspruch auf eine Alters- und Hinterbliebenenversorgung nach Maßgabe eines besonderen Tarifvertrages. ²Unbeschadet dessen ist nur das Tabellenentgelt einschließlich der fixen Ergebnisbeteiligung (§ 15 Absatz 2) zuzusatzversorgungspflichtig. ³Regelungen der Entgeltumwandlung werden in einem separaten Tarifvertrag vereinbart.

Abschnitt IV

Urlaub und Arbeitsbefreiung

§ 24 Erholungsurlaub

(1) ¹Ärzte haben in jedem Kalenderjahr Anspruch auf Erholungsurlaub unter Fortzahlung des Entgelts (§ 19). ²Bei Verteilung der wöchentlichen Arbeitszeit auf fünf Tage in der Kalenderwoche beträgt der Urlaubsanspruch in jedem Kalenderjahr

bis zum vollendeten 30. Lebensjahr	26 Arbeitstage,
bis zum vollendeten 40. Lebensjahr	29 Arbeitstage und
nach dem vollendeten 40. Lebensjahr	30 Arbeitstage.

³Arbeitstage sind alle Kalendertage, an denen der Arzt dienstplanmäßig oder betriebsüblich zu arbeiten hat oder zu arbeiten hätte, mit Ausnahme der auf Arbeitstage fallenden gesetzlichen Feiertage, für die kein Freizeitausgleich gewährt wird. ⁴Maßgebend für die Berechnung der Urlaubsdauer ist das Lebensjahr, das im Laufe des Kalenderjahres vollendet wird. ⁵Bei einer anderen Verteilung der wöchentlichen Arbeitszeit als auf fünf Tage in der Woche erhöht oder vermindert sich der Urlaubsanspruch entsprechend. ⁶Verbleibt bei der Berechnung des Urlaubs ein Bruchteil, der mindestens einen halben Urlaubstag ergibt, wird er auf einen vollen Urlaubstag aufgerundet; Bruchteile von weniger als einem halben Urlaubstag bleiben unberücksichtigt. ⁷Der Erholungsurlaub muss im laufenden Kalenderjahr gewährt werden; er kann auch in Teilen genommen werden.

Protokollnotiz zu § 24 Absatz 1 Satz 7:

Der Urlaub soll grundsätzlich zusammenhängend gewährt werden; dabei soll ein Urlaubsteil von zwei Wochen Dauer angestrebt werden.

(2) ¹Im Übrigen gilt das Bundesurlaubsgesetz mit folgenden Maßgaben:

a) ¹Im Falle der Übertragung muss der Erholungsurlaub in den ersten drei Monaten des folgenden Kalenderjahres angetreten werden. ²Kann der Erholungsurlaub wegen Arbeitsunfähigkeit oder aus betrieblichen/dienstlichen Gründen nicht bis zum 31. März angetreten werden, ist er bis zum 31. Mai anzutreten.

- b) Beginnt oder endet das Arbeitsverhältnis im Laufe eines Jahres, steht als Erholungsurlaub für jeden vollen Monat des Arbeitsverhältnisses ein Zwölftel des Urlaubsanspruchs nach Absatz 1 zu; § 5 Bundesurlaubsgesetz bleibt unberührt.
- c) ¹Ruht das Arbeitsverhältnis, so vermindert sich die Dauer des Erholungsurlaubs einschließlich eines etwaigen tariflichen Zusatzurlaubs für jeden vollen Kalendermonat um ein Zwölftel. ²Gleiches gilt auch für andere Zeiten, für die kein Anspruch auf Entgelt, Entgeltfortzahlung oder Zuschusszahlung bei Krankheit besteht.

²Das Entgelt nach Absatz 1 Satz 1 wird zu dem in § 22 genannten Zeitpunkt gezahlt.

§ 25 Zusatzurlaub

- (1) Ärzte, die ständig Wechselschichtarbeit nach § 7 Absatz 1 oder ständig Schichtarbeit nach § 7 Absatz 2 leisten, erhalten einen Arbeitstag Zusatzurlaub
 - a) bei Wechselschichtarbeit für je zwei zusammenhängende Monate und
 - b) bei Schichtarbeit für je vier zusammenhängende Monate.
- (2) Im Falle nicht ständiger Wechselschicht- oder Schichtarbeit (zum Beispiel ständige Vertreter) erhalten Ärzte einen Arbeitstag Zusatzurlaub für
 - a) je drei Monate im Jahr, in denen sie überwiegend Wechselschichtarbeit geleistet haben, und
 - b) je fünf Monate im Jahr, in denen sie überwiegend Schichtarbeit geleistet haben.
- (3) ¹Zusatzurlaub nach diesem Tarifvertrag und sonstigen Bestimmungen mit Ausnahme von § 125 SGB IX wird nur bis zu insgesamt sechs Arbeitstagen im Kalenderjahr gewährt. ²Erholungsurlaub und Zusatzurlaub (Gesamturlaub) dürfen im Kalenderjahr zusammen 35 Arbeitstage nicht überschreiten. ³Satz 2 ist für Zusatzurlaub nach den Absätzen 1 und 2 nicht anzuwenden. ⁴Bei Ärzten, die das 50. Lebensjahr vollendet haben, gilt abweichend von Satz 2 eine Höchst-

grenze von 36 Arbeitstagen; § 24 Absatz 1 Satz 4 gilt entsprechend.

- (4) Im Übrigen gilt § 24 mit Ausnahme von Absatz 2 Buchstabe b) entsprechend.
- (5) ¹Ärzte erhalten Zusatzurlaub im Kalenderjahr bei einer Leistung im Kalenderjahr von mindestens

150 Nachtarbeitsstunden	1 Arbeitstag
300 Nachtarbeitsstunden	2 Arbeitstage
450 Nachtarbeitsstunden	3 Arbeitstage
600 Nachtarbeitsstunden	4 Arbeitstage.

²Bei Teilzeitkräften ist die Zahl der in Satz 1 geforderten Nachtarbeitsstunden entsprechend dem Verhältnis der vereinbarten durchschnittlichen regelmäßigen Arbeitszeit zur regelmäßigen Arbeitszeit von entsprechenden Vollzeitkräften zu kürzen. ³Nachtarbeitsstunden, die in Zeiträumen geleistet werden, für die Zusatzurlaub für Wechselschicht- oder Schichtarbeit zusteht, bleiben unberücksichtigt.

⁴Absatz 3 und Absatz 4 finden Anwendung.

Protokollnotiz zu § 25 Absatz 1 und 2:

¹Der Anspruch auf Zusatzurlaub bemisst sich nach der abgeleiteten Schicht- oder Wechselschichtarbeit und entsteht im laufenden Jahr, sobald die Voraussetzungen nach Absatz 1 oder 2 erfüllt sind. ²Für die Feststellung, ob ständige Wechselschichtarbeit oder Schichtarbeit vorliegt, ist eine Unterbrechung durch Arbeitsbefreiung, Freizeitausgleich, bezahlten Urlaub oder Arbeitsunfähigkeit in den Grenzen des § 20 Absatz 3 unschädlich.

Protokollnotiz zu § 25 Absatz 5:

Der Anspruch auf Zusatzurlaub bemisst sich nach den abgeleiteten Nachtarbeitsstunden und entsteht im laufenden Jahr, sobald die Voraussetzungen nach Absatz 5 erfüllt sind.

§ 26 Sonderurlaub

¹Der Arzt erhält unter Verzicht auf Entgelt Sonderurlaub, wenn die betrieblichen Belange es gestatten. ²Das Arbeitsverhältnis wird nach Ablauf des Sonderurlaubs zu den Bedingungen fortgesetzt, wie sie vor dem Sonderurlaub bestan-

den haben. ³Wird vom Arbeitgeber vor Antritt des Sonderurlaubs schriftlich anerkannt, dass am Sonderurlaub ein dienstliches Interesse besteht, wird die Zeit als Beschäftigungszeit angerechnet.

Protokollnotiz:

Anerkenntnis erfolgt bei ärztlicher Tätigkeit während des Sonderurlaubs.

§ 27 Arbeitsbefreiung

(1) ¹Die nachstehend aufgeführten Anlässe gelten abschließend als Fälle nach § 616 BGB, in denen Ärzte unter Fortzahlung des Entgelts in dem angegebenen Ausmaß von der Arbeit freigestellt werden:

- a) Bei ärztlicher oder zahnärztlicher Behandlung (ambulant),
- b) Bei angeordneter amts-, kassen- oder versorgungsärztlicher Untersuchung oder Behandlung,
- c) Zur Erfüllung gesetzlich auferlegter Verpflichtungen, es sei denn, es besteht ein Kostenerstattungsanspruch des Beschäftigten gegenüber Dritten.

²Voraussetzung für die Gewähr von Arbeitsfreistellung und Fortzahlung des Entgelts ist, dass die Angelegenheit nicht außerhalb der Arbeitszeit erledigt werden kann. ³Der Arzt muss hierfür auf Verlangen des Arbeitgebers den Nachweis erbringen.

(2) Der Arzt wird zudem unter Fortzahlung des Entgelts aus den folgenden Anlässen von der Arbeit freigestellt:

- a) bei vom Arbeitgeber veranlassten Wohnungswechsel des Beschäftigten mit eigener Wohnungseinrichtung 1 Tag
- b) bei Eheschließung/Eintragung der Lebenspartnerschaft des Beschäftigten 1 Tag
- c) bei Entbindung der in häuslicher Gemeinschaft mit dem Beschäftigten lebenden Ehefrau/Lebenspartnerin 1 Tag
- d) beim Tod von Eltern, Schwiegereltern, Stiefeltern, Geschwistern oder Großeltern 1 Tag

- e) beim Tod des/der in häuslicher Gemeinschaft mit dem Beschäftigten lebenden Ehegatten/ Lebenspartners oder Kinder 2 Tage
- f) bei schwerer Erkrankung
- einer/eines Angehörigen, der im selben Haushalt lebt 1 Tag
 - eines Kindes, das das 12. Lebensjahr noch nicht vollendet hat, wenn im laufenden Kalenderjahr kein Anspruch auf unbezahlte Freistellung nach dem SGB besteht oder bestanden hat bis zu 4 Tagen im Kalenderjahr
 - einer Betreuungsperson, wenn der Beschäftigte deshalb die Betreuung seines noch nicht 8 Jahre alten oder dauernd pflegebedürftigen Kindes übernehmen muss bis zu 4 Tagen im Kalenderjahr.

(3) ¹Soweit es nach ärztlichem Zeugnis erforderlich ist, dass der Arzt zur Beaufsichtigung, Betreuung und Pflege seines erkrankten, gesetzlich versicherten Kindes der Arbeit fernbleibt, hat er einen Anspruch auf unbezahlte Freistellung, sofern er für diesen Zeitraum Krankengeld gemäß § 45 SGB V erhält.

²Vergütungsansprüche bestehen in diesem Fall nicht.

(4) ¹Auf Antrag kann den gewählten Vertretern des Marburger Bundes zur Teilnahme an Tagungen der Gremien des Marburger Bundes Arbeitsbefreiung bis zu acht Werktagen im Jahr unter Fortzahlung des Entgelts erteilt werden; dringende dienstliche oder betriebliche Interessen dürfen der Arbeitsbefreiung nicht entgegenstehen.

(5) Zur Teilnahme an Tarifverhandlungen mit der Sana Kliniken AG bzw. einer einzelnen Einrichtung gemäß § 6 Absatz 1 Satz 3 wird auf Anfordern der Gewerkschaft Arbeitsbefreiung unter Fortzahlung des Entgelts ohne zeitliche Begrenzung erteilt.

- (6) Zur Teilnahme an Arztkongressen, Fachtagungen und gleichwertigen Veranstaltungen ist dem Arzt Arbeitsbefreiung bis zu drei Arbeitstagen im Kalenderjahr unter Fortzahlung des Entgelts zu gewähren. Die Arbeitsbefreiung wird auf einen Anspruch nach den Weiterbildungsgesetzen der Länder angerechnet. Bei Kostenerstattung durch Dritte kann eine Freistellung für bis zu fünf Arbeitstage erfolgen.
- (7) In den Fällen der Absätze 1 bis 6 werden das Tabellenentgelt sowie die sonstigen Entgeltbestandteile, die in Monatsbeträgen festgelegt sind, weitergezahlt.

Abschnitt V

Befristung und Beendigung des Arbeitsverhältnisses

§ 28 Befristete Arbeitsverträge

- (1) ¹Befristete Arbeitsverhältnisse sind nach den gesetzlichen Vorschriften über die Befristung von Arbeitsverträgen zulässig. ²Dabei soll eine ausgewogene Abwägung zwischen den dienstlichen Notwendigkeiten einerseits und den berechtigten Interessen der betroffenen Ärzte andererseits erfolgen.
- (2) Befristete Arbeitsverhältnisse können gekündigt werden (§ 15 Absatz 3 Teilzeit- und Befristungsgesetz).

§ 29 Beendigung des Arbeitsverhältnisses ohne Kündigung

- (1) Das Arbeitsverhältnis endet ohne Kündigung,
 - a) mit Ablauf des Monats, in dem der Arzt das gesetzlich festgelegte Alter zum Erreichen einer abschlagsfreien Regelaltersrente vollendet hat,
 - b) jederzeit im gegenseitigen Einvernehmen (Auflösungsvertrag).
- (2) ¹Das Arbeitsverhältnis endet ferner mit Ablauf des Monats, in dem der Bescheid eines Rentenversicherungsträgers (Rentenbescheid) zugestellt wird, wonach der Arzt voll oder teilweise erwerbsgemindert ist. ²Der Arzt hat den Arbeitgeber von der Zustellung des Rentenbescheids unverzüglich zu unterrichten. ³Beginnt die Rente erst nach der Zustellung des Rentenbescheids, endet das Arbeitsverhältnis mit Ablauf des dem Rentenbeginn vorangehenden Tages. ⁴Liegt im Zeitpunkt der Beendigung des Arbeitsverhältnisses eine nach § 92 SGB IX erforderliche Zustimmung des Integrationsamtes noch nicht vor, endet das Arbeitsverhältnis mit Ablauf des Tages der Zustellung des Zustimmungsbescheides des Integrationsamtes. ⁵Das Arbeitsverhältnis endet nicht, wenn nach dem Bescheid des Rentenversicherungsträgers eine Rente auf Zeit gewährt wird. ⁶In diesem Fall ruht das Arbeitsverhältnis für den Zeitraum, für den eine Rente auf Zeit gewährt wird.

- (3) Im Falle teilweiser Erwerbsminderung endet beziehungsweise ruht das Arbeitsverhältnis nicht, wenn der Arzt nach seinem vom Rentenversicherungsträger festgestellten Leistungsvermögen auf seinem bisherigen oder einem anderen geeigneten und freien Arbeitsplatz weiterbeschäftigt werden könnte, soweit dringende dienstliche beziehungsweise betriebliche Gründe nicht entgegenstehen, und der Arzt innerhalb von zwei Wochen nach Zugang des Rentenbescheids seine Weiterbeschäftigung schriftlich beantragt.
- (4) ¹Verzögert der Arzt schuldhaft den Rentenantrag oder bezieht er Altersrente nach § 236 oder § 236a SGB VI oder ist er nicht in der gesetzlichen Rentenversicherung oder in einem berufsständischen Versorgungswerk versichert, so tritt an die Stelle des Rentenbescheids das Gutachten eines Amtsarztes oder eines nach § 3 Absatz 5 Satz 2 bestimmten Arztes. ²Das Arbeitsverhältnis endet in diesem Fall mit Ablauf des Monats, in welchem dem Arzt das Gutachten bekannt gegeben worden ist.
- (5) ¹Soll der Arzt, dessen Arbeitsverhältnis nach Absatz 1 Buchstabe a) geendet hat, weiterbeschäftigt werden, ist ein neuer schriftlicher Arbeitsvertrag abzuschließen. ²Das Arbeitsverhältnis kann jederzeit mit einer Frist von vier Wochen zum Monatsende gekündigt werden, wenn im Arbeitsvertrag nichts anderes vereinbart ist.

Protokollnotiz zu § 29 Absatz 2 und 3:

Als Rentenversicherungsträger im Sinne der Absätze 2 und 3 gelten auch berufsständische Versorgungswerke.

§ 30 Kündigung des Arbeitsverhältnisses

- (1) ¹Die Kündigungsfrist beträgt bis zum Ende des sechsten Monats seit Beginn des Arbeitsverhältnisses zwei Wochen zum Monatsschluss. ²Im Übrigen beträgt die Kündigungsfrist bei einer Beschäftigungszeit (Absatz 3 Satz 1 und 2)

bis zu einem Jahr	ein Monat zum Monatsschluss,
von mehr als einem Jahr	6 Wochen,
von mindestens 5 Jahren	3 Monate,
von mindestens 8 Jahren	4 Monate,
von mindestens 10 Jahren	5 Monate,
von mindestens 12 Jahren	6 Monate

zum Schluss eines Kalendervierteljahres.

- (2) Beschäftigungszeit ist die Zeit, die der Arzt in einem Arbeitsverhältnis beim Arbeitgeber beziehungsweise dessen Rechtsvorgänger oder bei einem anderen Arbeitgeber der Sana-Gruppe oder bei einem Arbeitgeber, der unter den Geltungsbereich des vorliegenden Tarifvertrages fällt, ununterbrochen verbracht hat.

Protokollnotiz:

Arbeitgeber der Sana-Gruppe sind die Gesellschaften, die Konzernunternehmen der Sana Kliniken AG sind.

- (3) ¹Die Beschäftigungszeit wird durch einen Erziehungsurlaub nach dem Gesetz zur Einführung des Elterngeldes (Bundeselterngeld- und Elternzeitgesetz-BEEG) nicht unterbrochen. ²Gleiches gilt nach näherer Maßgabe des Gesetzes über den Schutz des Arbeitsplatzes bei Einberufung zum Wehrdienst für die Zeit des Grundwehrdienstes oder des Wehrersatzdienstes sowie für die Zeit einer Wehrübung (freiwilliger Wehr- oder Ersatzdienst gilt jedoch als Unterbrechung).

§ 31 Zeugnis

- (1) Bei Beendigung des Arbeitsverhältnisses haben die Ärzte Anspruch auf ein schriftliches Zeugnis über Art und Dauer ihrer Tätigkeit; auf Verlangen des Arztes muss es sich auch auf Führung und Leistung erstrecken (Endzeugnis).
- (2) Aus triftigen Gründen können Ärzte auch während des Arbeitsverhältnisses ein Zeugnis verlangen (Zwischenzeugnis).
- (3) Bei bevorstehender Beendigung des Arbeitsverhältnisses können die Ärzte ein Zeugnis über Art und Dauer ihrer Tätigkeit verlangen (vorläufiges Zeugnis).
- (4) Die Zeugnisse gemäß den Absätzen 1 bis 3 sind unverzüglich auszustellen.
- (5) Die Zeugnisse gemäß den Absätzen 1 bis 3 werden vom leitenden Arzt und vom Arbeitgeber ausgestellt.

Abschnitt VI

Übergangs- und Schlussvorschriften

§ 32 Ausschlussfrist

- (1) ¹Ansprüche aus dem Arbeitsverhältnis verfallen, wenn sie nicht innerhalb einer Ausschlussfrist von sechs Monaten nach Fälligkeit von den Ärzten oder vom Arbeitgeber schriftlich geltend gemacht werden. ²Für denselben Sachverhalt reicht die einmalige Geltendmachung des Anspruchs auch für später fällige Leistungen aus.
- (2) Absatz 1 gilt nicht für Ansprüche aus einem Sozialplan.

§ 33 In-Kraft-Treten, Laufzeit

- (1) Dieser Tarifvertrag tritt am 1. Juli 2008 in Kraft.
- (2) ¹Dieser Tarifvertrag kann von jeder Tarifvertragspartei mit einer Frist von drei Monaten zum Schluss eines Kalenderhalbjahres schriftlich gekündigt werden, frühestens jedoch zum 31. Dezember 2010.
- (3) Abweichend von Absatz 2 können
 - a) § 7 Absatz 10 und § 8 Absatz 1 Buchstabe a) mit einer Frist von drei Monaten zum Schluss eines Kalenderhalbjahres
 - b) § 9 Absatz 2 und Absatz 3 mit einer Frist von einem Monat zum Schluss eines Kalendermonatsgesondert schriftlich gekündigt werden.
- (4) §§ 7 und 9 können mit einer Frist von drei Monaten zum Schluss eines Kalendermonats gesondert schriftlich gekündigt werden, wenn in Folge einer Änderung des Arbeitszeitgesetzes sich materiell rechtliche Auswirkungen ergeben oder weitere Regelungsmöglichkeiten für die Tarifvertragsparteien eröffnet werden; rein formelle Änderungen berechtigen nicht zur Ausübung des Kündigungsrechtes.

(5) Ansonsten gelten folgende Kündigungsregelungen:

- a) § 27 Absatz 4 mit einer Frist von drei Monaten zum Schluss eines Kalenderhalbjahres
- b) die Entgelttabelle (Anlage 1) mit einer Frist von drei Monaten zum Schluss eines Kalendermonats, frühestens jedoch zum 31. Dezember 2011.

Ismaning/Berlin, den 1. März 2011

Sana Kliniken AG



gez. Dr. Michael Philippi
Vorsitzender des Vorstands

gez. Jan Stanslawski
Mitglied des Vorstands

Marburger Bund Bundesverband



gez. Rudolf Henke
1. Vorsitzender

gez. Dr. Andreas Botzlar
2. Vorsitzender

**Entgelttabelle
für Ärztinnen und Ärzte
im Geltungsbereich des TV-Ärzte Sana**

Monatsbeträge in Euro bei 40 Wochenstunden

– Gültig ab 1. Januar 2010 –

Tabellenentgelt					
	Stufe 1	Stufe 2	Stufe 3	Stufe 4	Stufe 5
Ab dem	1. Jahr	2. Jahr	3. Jahr	4. Jahr	5. Jahr
	3.543,10 €	3.755,26 €	3.906,82 €	4.169,49 €	4.482,68 €
	200,00 €	200,00 €	200,00 €	200,00 €	200,00 €
Ä 1 Arzt	3.743,10 €	3.955,26 €	4.106,82 €	4.369,49 €	4.682,68 €
Ab dem	1. Jahr	4. Jahr	7. Jahr	9. Jahr	11. Jahr
	4.640,30 €	5.054,51 €	5.418,22 €	5.630,22 €	5.958,72 €
	300,00 €	300,00 €	300,00 €	300,00 €	300,00 €
Ä 2 Facharzt	4.940,30 €	5.354,51 €	5.718,22 €	5.930,38 €	6.258,72 €
	5.852,64 €	6.251,70 €	6.772,00 €		
	300,00 €	300,00 €	300,00 €		
Ä 3 Oberarzt	6.152,64 €	6.551,70 €	7.072,00 €		
	6.979,11 €	7.499,41 €			
	300,00 €	300,00 €			
Ä 4 CA-Vertreter	7.279,11 €	7.799,41 €			

– Gültig ab 1. Januar 2011 –

Tabellenentgelt					
	Stufe 1	Stufe 2	Stufe 3	Stufe 4	Stufe 5
Ab dem	1. Jahr	2. Jahr	3. Jahr	4. Jahr	5. Jahr
	3.638,76 €	3.856,65 €	4.012,30 €	4.282,07 €	4.603,71 €
	205,40 €	205,40 €	205,40 €	205,40 €	205,40 €
Ä 1 Arzt	3.844,16 €	4.062,05 €	4.217,70 €	4.487,47 €	4.809,11 €
Ab dem	1. Jahr	4. Jahr	7. Jahr	9. Jahr	11. Jahr
	4.765,59 €	5.190,98 €	5.564,51 €	5.782,24 €	6.119,61 €
	308,10 €	308,10 €	308,10 €	308,10 €	308,10 €
Ä 2 Facharzt	5.073,69 €	5.499,08 €	5.872,61 €	6.090,34 €	6.427,71 €
	6.010,66 €	6.420,50 €	6.954,84 €		
	308,10 €	308,10 €	308,10 €		
Ä 3 Oberarzt	6.318,76 €	6.728,60 €	7.262,94 €		
	7.167,55 €	7.701,89 €			
	308,10 €	308,10 €			
Ä 4 CA-Vertreter	7.475,65 €	8.009,99 €			

Tarifvertrag zur Überleitung der Ärztinnen und Ärzte in Einrichtungen der Sana Kliniken AG

(TVÜ-Ärzte Sana)

Zwischen

der Sana Kliniken AG,
vertreten durch den Vorstand, zugleich mit Vollmacht handelnd
für die nachfolgend genannten Unternehmen der Sana-Gruppe:

- Sana-Krankenhaus Rügen GmbH
- Sana Kliniken Berlin-Brandenburg GmbH
- Sana Rehabilitationsklinik Sommerfeld GmbH
- Sana-Herzzentrum Cottbus GmbH
- Herzzentrum Dresden GmbH
- Sana Ohre-Klinikum GmbH
- Sana-Krankenhaus Hürth GmbH
- Sana Herzchirurgische Klinik Stuttgart GmbH
- Sana Kliniken Bad Wildbad GmbH
- Neurologisches Rehabilitationszentrum
Quellenhof in Bad Wildbad GmbH
- Sana Kliniken Solln Sendling GmbH
- Fachklinik für Neurologie Dietenbronn GmbH
- Sana Klinik-Nürnberg GmbH
Am Birkenwald
- Sana Klinik Pegnitz GmbH
- Sana Klinikum Hof GmbH

einerseits

und dem Marburger Bund Bundesverband,
vertreten durch den 1. und 2. Vorsitzenden,

andererseits

wird Folgendes vereinbart:

Inhaltsverzeichnis

Abschnitt I

Allgemeine Vorschriften

§ 1 Geltungsbereich	Seite 46
---------------------------	----------

Abschnitt II

Überleitungsregelungen

§ 2 Überleitung in den TV-Ärzte Sana.	Seite 47
--	----------

§ 3 Eingruppierung	Seite 47
--------------------------	----------

Abschnitt III

Besitzstandsregelungen

§ 4 Vergleichsentgelt.	Seite 48
-----------------------------	----------

§ 5 Arbeitszeit	Seite 49
-----------------------	----------

§ 6 Fortführung vorübergehend übertragener höherwertiger Tätigkeit	Seite 49
---	----------

§ 7 Kinderbezogene Entgeltbestandteile	Seite 50
--	----------

§ 8 Entgeltfortzahlung im Krankheitsfall	Seite 51
--	----------

§ 9 Beschäftigungszeit	Seite 52
------------------------------	----------

§ 10 Kündigungsschutz.	Seite 52
-----------------------------	----------

Abschnitt IV

Übergangs- und Schlussvorschriften

§ 11 In-Kraft-Treten, Laufzeit.	Seite 53
--------------------------------------	----------

Abschnitt I

Allgemeine Vorschriften

§ 1 Geltungsbereich

- (1) Dieser Tarifvertrag gilt für Ärztinnen und Ärzte einschließlich Zahnärztinnen und Zahnärzte (nachfolgend "Ärzte" genannt),
 - die am 1. Juli 2008 unter den Geltungsbereich des Tarifvertrags für Ärzte der Sana Kliniken AG (TV-Ärzte Sana) fallen und
 - deren Arbeitsverhältnis zu einer Einrichtung der Sana Kliniken AG über den 30. Juni 2008 hinaus fortbesteht, für die Dauer des ununterbrochen fortbestehenden Arbeitsverhältnisses.

- (2) Die Bestimmungen des TV-Ärzte Sana gelten, soweit dieser Tarifvertrag keine abweichenden Regelungen trifft.

Abschnitt II

Überleitungsregelungen

§ 2 Überleitung in den TV-Ärzte Sana

Die unter den Geltungsbereich des TV-Ärzte Sana fallenden Ärzte¹ (§ 1 TV-Ärzte Sana) werden am 1. Juli 2008 gemäß den nachfolgenden Regelungen in den TV-Ärzte Sana übergeleitet.

§ 3 Eingruppierung

- (1) Die Ärzte werden derjenigen Entgeltgruppe und -stufe (§§ 12, 16 TV-Ärzte Sana) zugeordnet, die sie erreicht hätten, wenn die Entgelttabelle für sie bereits seit Beginn ihrer Zugehörigkeit zu der für sie maßgebenden Entgeltgruppe gegolten hätte.
- (2) In die Entgeltgruppe Ä 3 werden Ärzte übergeleitet, die durch Regelung im Arbeitsvertrag oder durch Bestellung des Arbeitgebers zum Oberarzt ernannt sind.
- (3) Für die Stufenfindung gilt § 16 Absatz 2 TV-Ärzte Sana entsprechend.

¹ Sofern weibliche oder männliche Bezeichnungen gewählt wurden, gelten diese gleichermaßen für das jeweils andere Geschlecht.

Abschnitt III

Besitzstandsregelungen

§ 4 Vergleichsentgelt

- (1) ¹Für die Prüfung, ob sich durch die Eingruppierung und Stufenzuordnung der Ärzte (§ 3) die Notwendigkeit zu einem Besitzstand erweist, wird für Ärzte nach § 1 Absatz 1 ein Vergleichsentgelt gebildet. ²Die Einzelheiten ergeben sich aus den Absätzen 2 bis 5. ³Ist das Vergleichsentgelt höher als das nach § 3 maßgebende monatliche Tabellenentgelt, wird das Vergleichsentgelt gezahlt.
- (2) ¹Zur Berechnung des Vergleichsentgelts werden die im Zeitraum 1. Juli 2007 bis 30. Juni 2008 zustehende Grundvergütung, allgemeine Zulage, der Ortszuschlag der Stufe 1 oder 2 und die gezahlte Zuwendung sowie das Urlaubsgeld, tarifliche und außertarifliche Zulagen und Einmalzahlungen zusammengezählt. ²Der so gebildete Wert wird durch zwölf geteilt und – bei einer bisherigen regelmäßigen wöchentlichen Arbeitszeit von 38,5 Stunden mit dem Faktor 1,039 – multipliziert. Bei einer anderen bisherigen regelmäßigen wöchentlichen Arbeitszeit verändert sich der Umrechnungsfaktor entsprechend.
- (3) Ärzte, die im Zeitraum Juli 2007 bis Juni 2008 bei Fortgeltung des bisherigen Rechts die Grundvergütung der nächst höheren Lebensaltersstufe oder einer höheren Entgeltgruppe erhalten haben bzw. hätten, werden für die Bemessung des Vergleichsentgelts so behandelt, als wäre der Stufenaufstieg bereits im Juli 2007 erfolgt.
- (4) Liegt das nach Absatz 2 und 3 ermittelte Vergleichsentgelt über dem für den Arzt maßgeblichen Tabellenentgelt nach TV-Ärzte Sana einschließlich der fixen Ergebnisbeteiligung (§ 15 Absatz 2 TV-Ärzte Sana), erhält der Arzt eine persönliche monatliche Zulage (Besitzstandszulage) in Höhe der Differenz zwischen dem Vergleichswert TV-Ärzte Sana und dem nach Absatz 2 und 3 ermittelten Vergleichsentgelt.
- (5) Bei Teilzeitbeschäftigten wird das Vergleichsentgelt auf der Grundlage eines entsprechenden Vollzeitbeschäftigten bestimmt.

Protokollnotiz zu § 4 Absatz 5:

Lediglich das Vergleichsentgelt wird auf der Grundlage eines entsprechenden Vollzeitbeschäftigten ermittelt; sodann wird das zustehende Entgelt zeitanteilig berechnet.

- (6) Für Ärzte, die nicht für den gesamten in Absatz 2 genannten Zeitraum Entgelt erhalten haben, wird das Vergleichsentgelt so bestimmt, als hätten sie für den gesamten in Absatz 2 genannten Zeitraum Entgelt erhalten.

§ 5 Arbeitszeit

- (1) Ärzte, die am 30. Juni 2008 vollbeschäftigt waren, haben bis zum 31. Dezember 2008 die Möglichkeit, eine Teilzeitbeschäftigung im Umfang ihrer bisherigen Vollbeschäftigung zu vereinbaren.
- (2) ¹Teilzeitbeschäftigte Ärzte, deren Arbeitsvertrag die Vereinbarung einer festen Wochenstundenzahl enthält, können mit dem Arbeitgeber individuell vereinbaren, die Wochenstundenzahl so zu erhöhen, dass das Verhältnis der neu vereinbarten Wochenstundenzahl zur regelmäßigen Wochenarbeitszeit dem Verhältnis zwischen ihrer bisherigen Wochenstundenzahl und der früher geltenden Wochenarbeitszeit entspricht. ²Die sich daraus rechnerisch ergebende Wochenarbeitszeit kann im Wege der Anwendung der kaufmännischen Rundungsregelungen auf- oder abgerundet werden.

Protokollnotiz zu § 5

Die Ärzte sind über diese Möglichkeiten rechtzeitig durch den Arbeitgeber zu informieren.

§ 6 Fortführung vorübergehend übertragener höherwertiger Tätigkeit

¹Ärzte, denen am 30. Juni 2008 eine Zulage wegen vorübergehend übertragener höherwertiger Tätigkeit zusteht, erhalten nach Überleitung in den TV-Ärzte Sana eine Besitzstandszulage in Höhe ihrer bisherigen Zulage, solange sie die anspruchsbegründende Tätigkeit weiterhin ausüben und die Zulage nach bisherigem Recht zu zahlen wäre. ²Wird die anspruchsbegründende Tätigkeit über den 1. Juli 2008 hinaus beibehalten, finden mit Wirkung ab dem 1. Juli 2008 die Regelungen des TV-Ärzte Sana über die vorübergehende Übertragung einer höherwertigen Tätigkeit Anwendung. ³Die Zulage nach Satz 1 verändert sich bei

allgemeinen Entgeltanpassungen um den von den Tarifvertragsparteien für die jeweilige Entgeltgruppe vereinbarten Vomhundertsatz.

§ 7 Kinderbezogene Entgeltbestandteile

- (1) ¹Für im Juni 2008 zu berücksichtigenden Kinder werden die bisherigen kinderbezogenen Entgeltbestandteile in der für Juni 2008 zustehenden Höhe als Besitzstandszulage fortgezahlt, solange für diese Kinder Kindergeld nach dem Einkommenssteuergesetz oder nach dem Bundeskindergeldgesetz ununterbrochen gezahlt wird oder ohne Berücksichtigung des § 64 oder § 65 Einkommensteuergesetz oder des § 3 oder § 4 Bundeskindergeldgesetz gezahlt würde. ²Die Besitzstandszulage entfällt ab dem Zeitpunkt, zu dem einer anderen Person, die im öffentlichen Dienst steht oder auf Grund einer Tätigkeit im öffentlichen Dienst nach beamtenrechtlichen Grundsätzen oder nach einer Ruhelohnordnung versorgungsberechtigt ist, für ein Kind, für welches die Besitzstandszulage gewährt wird, das Kindergeld gezahlt wird. ³Die Änderung der Kindergeldberechtigung haben die Ärzte dem Arbeitgeber unverzüglich schriftlich anzuzeigen. ⁴Unterbrechungen der Kindergeldzahlung wegen Ableistung von Grundwehrdienst, Zivildienst oder Wehrübungen sowie die Ableistung eines freiwilligen sozialen oder ökologischen Jahres sind unschädlich; soweit die unschädliche Unterbrechung bereits im Monat Dezember 2007 vorliegt, wird die Besitzstandszulage ab dem Zeitpunkt des Wiederauflebens der Kindergeldzahlung gewährt.

Protokollnotiz zu § 7 Absatz 1 Satz 1:

¹Die Unterbrechung der Entgeltzahlung im Juni 2008 bei Ruhen des Arbeitsverhältnisses wegen Elternzeit, Rente auf Zeit oder Ablauf der Krankenbezugsfristen ist für das Entstehen des Anspruchs auf die Besitzstandszulage unschädlich. ²Bei späteren Unterbrechungen der Entgeltzahlung in den Fällen von Satz 1 wird die Besitzstandszulage nach Wiederaufnahme der Beschäftigung weiter gezahlt. ³Die Höhe der Besitzstandszulage nach Satz 1 richtet sich nach § 4 Absatz 6. ⁴Diejenigen Ärzte, die im Juni 2008 nicht kindergeldberechtigt waren und deshalb keinen kinderbezogenen Ortszuschlagsanteil erhalten haben und bis zum 31. Dezember 2008 einen Berechtigtenwechsel beim Kindergeld vornehmen, haben Anspruch auf die Besitzstandszulage nach Satz 1. ⁵Die Höhe der Besitzstandszulage ist so zu bemessen, als hätten die Ärzte bereits im Juni 2008 Anspruch auf Kindergeld gehabt.

- (2) ¹Die Besitzstandszulage nach Absatz 1 verändert sich bei allgemeinen Entgeltanpassungen um den von den Tarifvertragsparteien für die jeweilige Entgeltgruppe vereinbarten Vomhundertsatz. ²Ansprüche nach Absatz 1 können für Kinder ab dem vollendeten 16. Lebensjahr durch Vereinbarung mit dem Arzt abgefunden werden.

§ 8 Entgeltfortzahlung im Krankheitsfall

- (1) ¹Bei Ärzten, für die bis zum 30. Juni 2008 § 71 BAT oder eine entsprechende Regelung gegolten hat und die nicht in der privaten Krankenversicherung versichert sind, wird abweichend von § 20 Absatz 2 TV-Ärzte Sana für die Dauer des über den 30. Juni 2008 hinaus ununterbrochen fortbestehenden Arbeitsverhältnisses der Krankengeldzuschuss in Höhe des Unterschiedsbetrags zwischen dem festgesetzten Nettokrkrankengeld oder der entsprechenden gesetzlichen Nettoleistung und dem Nettoentgelt (§ 20 Absatz 2 Satz 2 und 3 TV-Ärzte Sana) gezahlt. ²Nettokrankengeld ist das um die Arbeitnehmeranteile zur Sozialversicherung reduzierte Krankengeld. ³Bei Ärzten, die in der gesetzlichen Krankenversicherung versicherungsfrei oder die von der Versicherungspflicht in der gesetzlichen Krankenversicherung befreit sind, werden bei der Berechnung des Krankengeldzuschusses diejenigen Leistungen zu Grunde gelegt, die ihnen als Pflichtversicherte in der gesetzlichen Krankenversicherung zustünden.
- (2) ¹Ärzte im Sinne des Absatzes 1 erhalten längstens bis zum Ende der 26. Woche seit dem Beginn ihrer über den 30. Juni 2008 hinaus ununterbrochen fortbestehenden Arbeitsunfähigkeit infolge derselben Krankheit oder Arbeitsverhinderung infolge einer Maßnahme der medizinischen Vorsorge oder Rehabilitation ihr Entgelt nach § 19 TV-Ärzte Sana fortgezahlt. ²Tritt nach dem 30. Juni 2008 Arbeitsunfähigkeit infolge derselben Krankheit ein, werden die Zeiten der Entgeltfortzahlung nach Satz 1 auf die Fristen gemäß § 20 TV-Ärzte Sana angerechnet.
- (3) ¹Bei Ärzten, für die bis zum 30. Juni 2008 § 71 BAT oder eine entsprechende Regelung gegolten hat und die in der privaten Krankenversicherung versichert sind, wird anstelle des Krankengeldzuschusses nach § 20 Absatz 2 und 3 TV-Ärzte Sana für die Dauer des über den 30. Juni 2008 hinaus ununterbrochen fortbestehenden Arbeitsverhältnisses das Entgelt nach § 19 TV-Ärzte Sana bis

zur Dauer von 26 Wochen gezahlt. ²§ 20 Absatz 4 TV-Ärzte Sana findet auf die Entgeltfortzahlung nach Satz 1 entsprechende Anwendung.

§ 9 Beschäftigungszeit

Für die Dauer des über den 30. Juni 2008 hinaus fortbestehenden Arbeitsverhältnisses werden die vor dem 30. Juni 2008 nach Maßgabe der jeweiligen tarifrechtlichen Vorschriften anerkannten Beschäftigungszeiten als Beschäftigungszeit im Sinne des § 30 Absatz 2 TV-Ärzte Sana berücksichtigt.

§ 10 Kündigungsschutz

Ärzte, deren Arbeitsverhältnis nach bisherigem Recht nur aus wichtigem Grund gekündigt werden kann, behalten diesen Kündigungsschutz wie bisher geregelt.

Abschnitt IV

Übergangs- und Schlussvorschrift

§ 11 In-Kraft-Treten, Laufzeit

- (1) Dieser Tarifvertrag tritt am 1. Juli 2008 in Kraft.
- (2) Dieser Tarifvertrag kann ohne Einhaltung einer Frist jederzeit schriftlich gekündigt werden, frühestens zum 30. Juni 2010.

Sana Kliniken AG



München, den 20. November 2008

gez. Dr. Michael Philippi
Vorsitzender des Vorstands

gez. Jan Stanslowski
Mitglied des Vorstands

Marburger Bund Bundesverband



München, den 20. November 2008

gez. Rudolf Henke
1. Vorsitzender

gez. Dr. Andreas Botzlar
2. Vorsitzender

Sana Kliniken AG

Gustav-Heinemann-Ring 133 | 81739 München
Telefon 089/678204-0 | Telefax 089/678204-100
info@sana.de | www.sana.de